



CIUDADANÍA
REPIENSANDO
EL TERRITORIO
POST-TERREMOTO

META
MANABÍ Y ESMERALDAS TERRITORIOS ACTIVOS

Proyecto: "Ciudadanía: repensando el territorio post-terremoto"

GUÍA PARA PROMOTORES Y PROMOTORAS DE LA COMUNIDAD



CRÉDITOS

Elaboración contenidos de formación:

Sebastián Pinto Vinuesa

Sistematización:

Danilo Barragán Galarza

Marcela Mora

Revisión:

Vanessa Pinto Valencia

Diagramación:

David Estrella

Cita sugerida: Iniciativa META. 2020.

“Guía para promotores y promotoras de la comunidad”



Cofinanciado
por la Unión Europea

Esta publicación fue desarrollada por el equipo técnico y consultores de la Fundación Somos Ecuador en el marco del Proyecto “Ciudadanía repensando el territorio post-terremoto” como parte de la Iniciativa META. Los contenidos de este documento son de la exclusiva responsabilidad de Fundación Somos Ecuador y en ningún caso debe considerarse que reflejan la posición de la Unión Europea.

ÍNDICE DE CONTENIDO

Presentación	1
Contenido	5
1. ¿QUÉ NOS DICE LA TEORÍA DE AGENTES DE CAMBIO ?	5
2. ¿Cómo aprenden las personas?	8
3. Aprender a escuchar y responder para acompañar a las personas de nuestra comunidad	9
4. ¿Cómo podemos hacer seguimiento y evaluación de lo que se trabaja en nuestra comunidad y de las responsabilidades de las autoridades ?	10
5. ¿De qué manera estas nociones y herramientas pueden serme útil para ser promotor o promotora de la iniciativa META en mi comunidad?	11

Adaptado de: *Fundación General de la Universidad de la Laguna:*

https://www.youtube.com/watch?v=t_kgXwOuwRY&feature=youtu.be

Adaptado de *Psicoactiva:* <https://www.youtube.com/watch?v=la1F2U7YZTY&feature=youtu.be>

Adaptado de *Ministerio de Educación de Bolivia, Observatorio Plurinacional de la Calidad Educativa:*

<https://www.youtube.com/watch?v=KCDdctUI0W8&feature=youtu.be>

PRESENTACIÓN⁴



La iniciativa **META** (Manabí y Esmeraldas - Territorios Activos) es un programa conformado por dos consorcios de organizaciones de la sociedad civil y gobiernos locales que ejecutan acciones dirigidas a fortalecer el rol de la ciudadanía en el proceso de reconstrucción y reactivación productiva post-terremoto” (2016).

Esta iniciativa ha desarrollado dos estrategias para fortalecer la participación ciudadana en estos territorios:

- La primera de ellas es que las organizaciones sociales de estas zonas conozcan mejor los instrumentos de participación ciudadana y control social que dispone la Constitución del Ecuador, para que con ellos puedan realizar un adecuado seguimiento del proceso de reconstrucción y reactivación productiva posterremoto.
- La segunda es consolidar espacios de articulación, diálogo y concertación, para incidir en los procesos de reconstrucción y reactivación productiva posterremoto, articulando a las OSC y a los GAD, además de incluir el desarrollo de experiencias demostrativas mediante el aprovechamiento sostenible del bambú.

El Proyecto “Ciudadanía repensando el territorio post-terremoto”, de la iniciativa META, nace para contribuir a la construcción de canales reales de incidencia, articulando lo ciudadano con lo público, mediante espacios de análisis y realización de campañas en derechos humanos, participación ciudadana, equidad de género y reactivación económica, en los contextos posterremoto y COVID-19.

En este marco, se diseñó e implementó un curso de formación dirigido a promotores y promotoras de la comunidad, a través del cual se buscó revisar y familiarizarnos con una serie de nociones teóricas y herramientas prácticas, que son útiles para ejercer el rol de promotoras y promotores de la iniciativa META en nuestra comunidad.

A continuación, se presenta esta guía como complemento al curso de formación, con la intención de recuperar y resumir lo más relevante de esta iniciativa dirigida a promotoras y promotores de la comunidad, en las provincias de Manabí y Esmeraldas. El propósito de esta guía es ampliar la difusión de los contenidos del curso, así como apuntalar los aprendizajes de cada uno de los módulos diseñados originalmente.

⁴Adaptado de <http://somosmeta.org/iniciativa-meta/>

⁵El consorcio liderado por Paz y Desarrollo ejecuta el proyecto: “Ciudadanía: repensando el territorio post-terremoto” junto con Fundación Comercio para el Desarrollo-COPADEF, Fundación Somos Ecuador-FSE, Gobierno Autónomo Descentralizado Provincial de Manabí, Gobierno Autónomo Descentralizado Provincial de Esmeraldas, Universidad Laica Eloy Alfaro de Manabí-ULEAM y Universidad Luis Vargas Torres de Esmeraldas-UTLVT y el consorcio liderado por Grupo FARO ejecuta el proyecto “Hacia comunidades resilientes”, junto con la Fundación Esquel, el GAD de Portoviejo y la Universidad San Gregorio de Portoviejo.

CONTE- NIDO

Con este fin, la presente guía se organiza en las siguientes secciones, que toman como base los contenidos del curso de formación:

- 1 Los elementos fundamentales de la teoría de agente de cambio e incidencia en el contexto poscrisis.
- 2 Las principales características de cómo aprenden las personas, según la teoría "constructivista".
- 3 Las estrategias más relevantes de un modelo de acompañamiento para el aprendizaje.
- 4 Los distintos tipos de evaluación y las estrategias para acompañarla.

Para tomar en cuenta...

El curso de formación fue originalmente diseñado para ser ejecutado de forma presencial, sin embargo, por las medidas sanitarias motivadas por la pandemia, tuvo que ser adaptado a un formato virtual organizado en cuatro módulos. El contenido del curso de formación, que se encuentra resumido en esta guía, tiene como base los paradigmas de aprendizaje significativo y la metodología de aprendizaje basado en proyectos.

La presente guía, por su naturaleza y extensión, no profundizará en aspectos metodológicos ni buscará obtener los mismos productos del curso de formación. Sin embargo, es importante tener en cuenta que el curso originalmente fue concebido con una orientación práctica. Los módulos del curso hacen referencia específica a dicho enfoque práctico y esto se verá reflejado en la guía en mayor o menor medida, según el caso.

1 ¿QUÉ NOS DICE LA TEORÍA DE AGENTES DE CAMBIO⁶?

Afirmar que alguien es un agente de cambio, nos hace pensar en una persona comprometida con una causa y que se destaca en buscar los medios o soluciones para aquellos asuntos que lo motivan, los cuales, además, no se restringen al ámbito individual, sino que están claramente dirigidos a temáticas que son del interés común.

En tal sentido, si buscamos explorar el ADN de un o una agente de cambio, podemos señalar los siguientes puntos:

⁶Adaptado de: Fundación General de la Universidad de la Laguna:
https://www.youtube.com/watch?v=t_kgXwOuwrY&feature=youtu.be

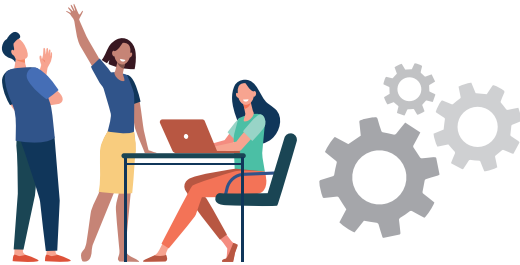
● Su propósito o misión es mejorar el mundo. Es una motivación que va más allá del lucro, si bien puede implicar crear organizaciones, contratar equipo, invertir recursos, todo esto está orientado a un beneficio colectivo. Cabe aclarar que no por esto la causa debe ser tratada a la ligera, sino que exige aplicar las mejores herramientas de planificación y gestión.



MISIÓN:
Mejorar el mundo

Beneficio colectivo

● La búsqueda de un equipo que lo rodee, pues un proceso de cambio requiere apoyarse en los perfiles más adecuados para alcanzar los propósitos colectivos. Fomenta la colaboración y el esfuerzo colectivo.



Se apoya en el equipo

Alcanza propósitos colectivos

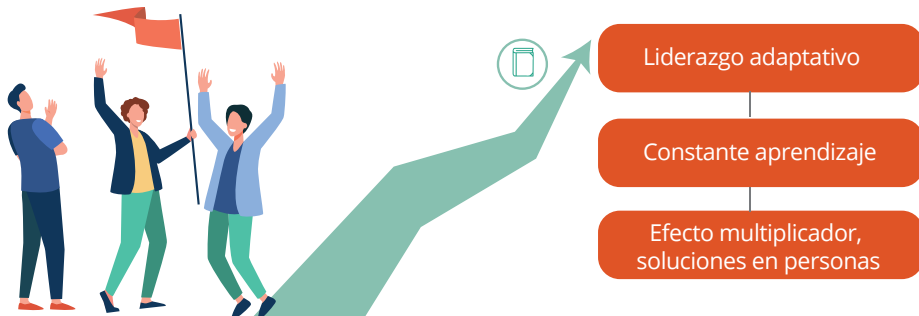
● El pensamiento sistémico, que implica entender la realidad o la problemática de manera integral, completa, profundizando en su contexto, que puede dar como resultado más de una solución válida.



Pensamiento sistemático

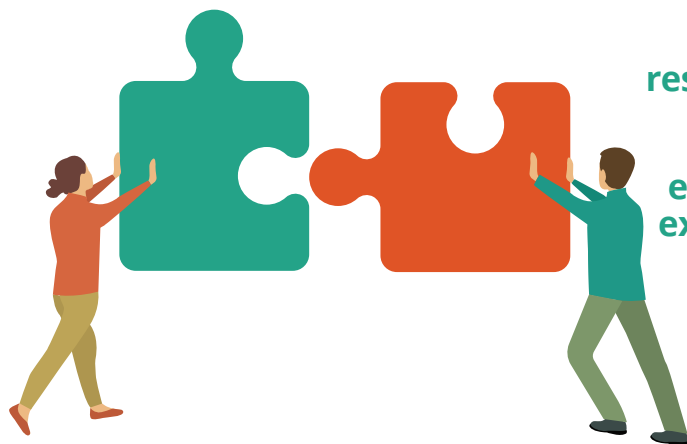
Más de una solución válida

- El liderazgo adaptativo, la capacidad de desafiar modelos tradicionales de gestión que superen el control sobre todos los temas. Dejar de pensar en organizaciones y plantearse ver los procesos como organismos, con mayor flexibilidad interna. Esto implica también tener una actitud constante de aprendizaje, incluso de los errores, que seguro habrá.
- La búsqueda del impacto indirecto o un efecto multiplicador para que las soluciones estén en las mismas personas involucradas, aunque esto signifique perder control del proyecto o disminuir el protagonismo personal.



- La comunicación efectiva, teniendo en cuenta que lo que nos moviliza son los relatos, las historias nos conmueven y comprometen.

A estas ideas podemos añadir *la noción de resiliencia⁷, que en su dimensión comunitaria está relacionada con el poder de la gente. Esto implica que como comunidad podemos ver que hay soluciones a nuestros problemas colectivos, con base en nuestra capacidad* para hacer frente a los inconvenientes, adaptarse y gestionar temas, la cual puede ser fortalecida por asesoría técnica y capacitación.



“Una comunidad resiliente no espera, sino que toma la iniciativa y sabe encontrar salidas y exigir sus derechos.”

⁷Practical Action en América Latina - Alianza para la resiliencia ante inundaciones de Zurich: <https://www.youtube.com/channel/UCnQjBuL-hgzC4a3unxwYRg>

2 ¿Cómo aprenden las personas?

Se pueden tener distintos puntos de vista para reflexionar sobre cómo las personas aprendemos lo que conocemos. Una de estas perspectivas, o escuelas, que se denomina constructivista, nos plantea los siguientes puntos: una solución válida.

- **La colaboración**, el aprendizaje sucede en *colaboración permanente*. Mediante la activación de conocimientos previos los y las participantes logran conectar lo que ya saben con la información y experiencias que van experimentando.
- En un **contexto real**, la información y las destrezas aprendidas y practicadas están en función de un contexto real, *los desafíos de la vida diaria son utilizados como vehículos para propiciar el aprendizaje* con la perspectiva de que sean usados nuevamente y de forma sistemática en su contexto personal o comunitario.
- **Aprender haciendo**, se propone una metodología que intenta combinar momentos teóricos (principalmente guiados por reflexión y metacognición⁸) y momentos prácticos donde los participantes individualmente, pero sobre todo de forma colaborativa, ponen en práctica lo que saben y lo que están aprendiendo, de tal modo que *se llegan a obtener conclusiones en función de una experiencia concreta y evidenciable*.
- Finalmente, esta metodología plantea que los participantes son los **protagonistas del proceso de aprendizaje**, para esto *las experiencias buscan activar los conocimientos previos, provocar la reflexión y propiciar la participación*; de esta manera, desde las experiencias prácticas y colectivas de los y las participantes se construyen conceptualizaciones. En este sentido, es importante ofrecer un proceso estructurado y planificado que asegure un aprendizaje riguroso que recoja de forma procesual los pasos anteriormente descritos.



⁸Quiere decir reflexionar sobre el propio razonamiento o tomar conciencia sobre el pensamiento y aprendizaje propios.

3 Aprender a escuchar y responder para acompañar a las personas de nuestra comunidad⁹

Para aprender a escuchar podemos apoyarnos en la técnica conocida como *“escucha activa” que es la habilidad de sentir a la otra persona como parte de nosotros. dando apertura a otras perspectivas distintas a la propia.* Esta escucha se define como una técnica y estrategia de comunicación, que permite que quien escucha, libre de pensamientos y distracciones, se concentre en la persona hablante.

En este sentido, es tan importante captar lo que dice, como lo que no, pues lo que hacemos es sostener su estado emocional. Con este fin, debemos dejar a un lado ruidos mentales y aliviar nuestra mente sobrecargada de ideas. *Algo útil es, antes de la conversación, respirar a profundidad y deshacernos de la “basura” mental de forma que podamos buscar sentidos en lo que la otra persona comparte con nosotros, escuchando con sinceridad,* sin buscar dar consejos o réplicas, y asumiendo una verdadera actitud de empatía y humildad.

La “escucha activa” se complementa con *la retroalimentación¹⁰, que es vital para motivar el desarrollo de habilidades y comportamientos buscados en las personas que nos rodean.* Con este fin, podemos identificar cinco reglas muy útiles:



Tomarnos el tiempo para analizar lo que se va a decir.



Limitar la retroalimentación: tratar solo lo claramente observado y dar justificaciones claras y objetivas. Evitar especular.



Invitar al diálogo abierto dentro de un marco de respeto.



Describir el impacto de los comportamientos observados en los resultados más amplios.



Reconocer y felicitar el buen desempeño y los cambios que son resultado de la retroalimentación.



⁹Adaptado de Psicoactiva: <https://www.youtube.com/watch?v=la1F2U7YZTY&feature=youtu.be>

¹⁰Adaptado de Humanidea: https://www.youtube.com/watch?v=Tx_aUgBrLo&feature=youtu.be

La clave para la retroalimentación efectiva está en nuestras intenciones: lo que buscamos es ayudar a la otra persona a cumplir lo que necesita o quiere, no es señalar errores y reprender. Por eso debemos dar mayor fuerza a las capacidades y fortalezas que permiten alcanzar los objetivos pendientes. En este sentido, es recomendable acostumbrarnos cada vez más a tener conductas que nos permitan relacionarnos mejor con las otras personas. Estas conductas se conocen como habilidades sociales básicas¹¹:

- La **asertividad** nos permite establecer un vínculo comunicativo sin agredir al interlocutor, pero tampoco sin quedar sometido a su voluntad. La idea es comunicarse y a la vez defender nuestros intereses.
- La **empatía** es la habilidad de “ponernos en los zapatos” de la otra persona y entender su situación desde ahí.
- Por último, debemos tener siempre una actitud de **respeto**, reconocimiento, consideración y atención a la dignidad de la otra persona y sus derechos.

RETROALIMENTACIÓN EFECTIVA



ASERTIVIDAD
EMPATÍA
RESPETO

4 ¿Cómo podemos hacer seguimiento y evaluación de lo que se trabaja en nuestra comunidad y de las responsabilidades de las autoridades¹²?

Evaluar nos permite estimar, apreciar y calcular cómo hemos hecho nuestro trabajo. *Es detenerse a mirar lo recorrido y detectar fortalezas, debilidades y errores para aprender de ellos e identificar cómo mejorarlos y corregirlos para así convertirlos en posibilidades y potencialidades.* En este sentido, evaluar. nos fortalece incentiva, valora, motiva y potencia.

De alguna manera, cuando vamos a consulta a un médico, nos evaluamos físicamente y, si se identifica algún problema, tomamos correctivos para mejorar. *Por esta razón podemos afirmar que la evaluación es siempre positiva y constructiva, es nuestra mejor aliada para mejorar, innovar, construir producir y transformarnos constantemente.* La evaluación es un proceso de mejora continua para beneficio personal, así como de nuestra comunidad.

¹¹ Adaptado de Tamara Rodríguez <https://www.youtube.com/watch?v=WChQQ6V79NI&feature=youtu.be>

¹² Adaptado de Ministerio de Educación de Bolivia, Observatorio Plurinacional de la Calidad Educativa: <https://www.youtube.com/watch?v=KCDdctUI0W8&feature=youtu.be>

Evaluar cualquier proceso es una actividad final, cuando ya todas las tareas han finalizado. Por este motivo, *la evaluación se complementa con el monitoreo y el seguimiento*¹³, que son actividades concurrentes, es decir, se realizan en paralelo a nuestras tareas. Mediante el seguimiento y el monitoreo podemos conocer el progreso que estamos alcanzando con una actividad. El seguimiento nos permite no solo medir nuestros resultados, sino comprender en qué contexto o circunstancias se están dando y qué proyección podemos prever de que se vayan a cumplir según lo esperado¹⁴.



“Evaluar es detenerse a mirar lo recorrido y detectar fortalezas, debilidades y errores para aprender de ellos...”

5 ¿De qué manera estas nociones y herramientas pueden serme útil para ser promotor o promotora de la iniciativa META en mi comunidad?

Debemos aprender a identificar los momentos y espacios en los cuales estas ideas, revisadas brevemente, nos pueden ayudar en nuestro rol de promotores y promotoras. Con esta finalidad, podemos reflexionar sobre las siguientes preguntas que nos dan ideas de cómo utilizarlas en nuestro entorno:

- ¿Podemos identificar un o una agente de cambio en nuestra comunidad? ¿Qué características tiene? ¿Qué otros aspectos todavía puede mejorar aún? ¿De qué manera podemos nosotros mismos ser agentes de cambio en nuestro entorno?
- ¿Cuáles son las características del proceso de resiliencia en las poblaciones de Manabí y Esmeraldas?
- ¿Qué aspectos de la escucha activa nos parecieron más relevantes? ¿Nos resulta fácil realizarla? ¿Qué es lo más difícil?

¹³Adaptado de Fundación Internacional Y Para Iberoamérica De Admón Y Políticas Públicas:
<https://www.youtube.com/watch?v=DJeaq8HY5i0&feature=youtu.be>

¹⁴Para tutoriales y herramientas prácticas de monitoreo y evaluación, consultar Elizabeth Cifuentes: https://www.youtube.com/channel/UCH_b9o50phDW3QUA1weVTw

- ¿Estamos de acuerdo con las cinco claves sobre la retroalimentación? ¿Las ponemos en práctica al hablar con las autoridades o con personal público en nuestro territorio? ¿Estamos acostumbrados a usar las habilidades sociales básicas?
- ¿Conocemos de evaluaciones que se hagan del trabajo de las instituciones públicas en nuestra comunidad? ¿Alguien de la población hace seguimiento a las responsabilidades de las autoridades? ¿Qué información tenemos luego de la ejecución de proyectos o autoridades?



CIUDADANIP
REPIENSANDO
EL TERRITORIO
POST-TERR3MOTO



www.somosmeta.org

info@somosmeta.org

Europa se
#Siente



Cofinanciado
por la Unión Europea